



**S.C. Apaserv Satu Mare S.A.**

str. Gara Ferăstrău nr. 9/A, 440210 Satu Mare, România

Nr.Reg. Comerțului: J30/1102/2004

CUI: RO16844952

Capital social subscris și vărsat: 6.916.340 lei

Tel.: 0261-759080, Fax: 0261-721056

Nr. 10745 / 28.06.2018

A.D.I. Apaserv Satu Mare  
Nr. 196 / 28.06.2018

**Către:**

**Asociația de dezvoltare intercomunitară pentru servicii în sectorul de apă și apă uzată din județul Satu Mare**

**În atenția**

**Domnului Pataki Csaba**

**Ref. : - Situația financiară pe anul 2017 a S.C. APASERV SATU MARE S.A.**

**- Raportul de management, tehnic și de performanță pentru anul 2017**

Stimate Domnule Președinte,

În conformitate cu art. 8 alin. 6 lit. h, din Statutul societății, cu privire la dreptul Asociației de a fi informată, în aceeași măsură ca oricare Acționar, despre activitatea Societății vă înaintăm anexat prezentei Situațiile financiare anuale pentru exercițiul financiar 2017, Raportul BDO –Audit S.R.L. – auditor financiar și Raportul Consiliului de Administrație al S.C. APASERV SATU MARE S.A. și Raportul de management, tehnic și de performanță pentru anul 2017.

Cu stimă,

DIRECTOR GENERAL

Dr.ing. Leitner Ioan



# Raport de management tehnic și de performanță pentru anul 2017

## INDICATORI DE OPERARE – SERVICIU APĂ

### 1. PRODUȚIA DE APĂ VÂNDUTĂ

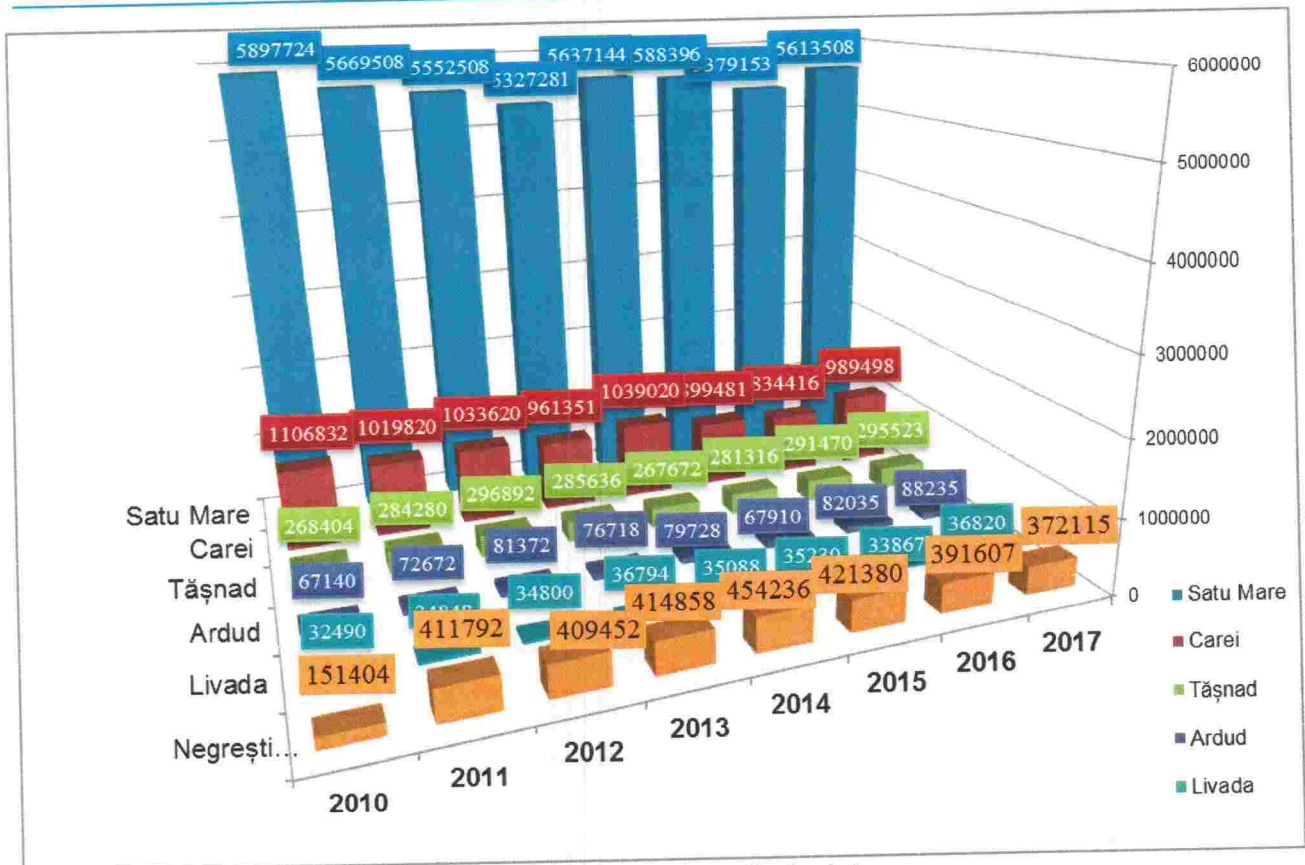
VOLUM DE APĂ CAPTAT mc/an	2010	2011	2012	2013	2014	2015	2016	2017
Satu Mare	10154664	10150116	10904868	9732430	9171648	9062869	9624639	10493106
Carei	3184104	3500832	3527892	3134634	3262092	3033285	2902182	2950299
Tășnad	374436	381900	379704	374260	341556	392070	408100	447040
Ardud	102480	150228	171108	146030	154404	106076	116462	129659
Livada	60000	49764	56256	53086	58068	58295	64901	153386
Negrești Oaş	260504	1008180	1331856	1268375	1268376	1268375	1271850	2088857
Zone rurale cu foraje proprii								912743
<b>Total APASERV</b>								<b>17175090</b>





VOLUM DE APĂ VÂNDUT mc/an	2010	2011	2012	2013	2014	2015	2016	2017
Satu Mare	5897724	5669508	5552508	5327281	5637144	5588396	5379153	5613508
Carei	1106832	1019820	1033620	961351	1039020	899481	834416	989498
Tășnad	268404	284280	296892	285636	267672	281316	291470	295523
Ardud	67140	72672	81372	76718	79728	67910	82035	88235
Livada	32490	34848	34800	36794	35088	35230	33867	36820
Negrești Oaş	151404	411792	409452	414858	454236	421380	391607	372115
Comune cu foraje proprii							413515	476737
TOTAL APASERV SATU MARE	7655325	7692393	7645062	7300721	7841000	7293713	7426063	7872436





Grafic 1 Volum de apă vândut mc

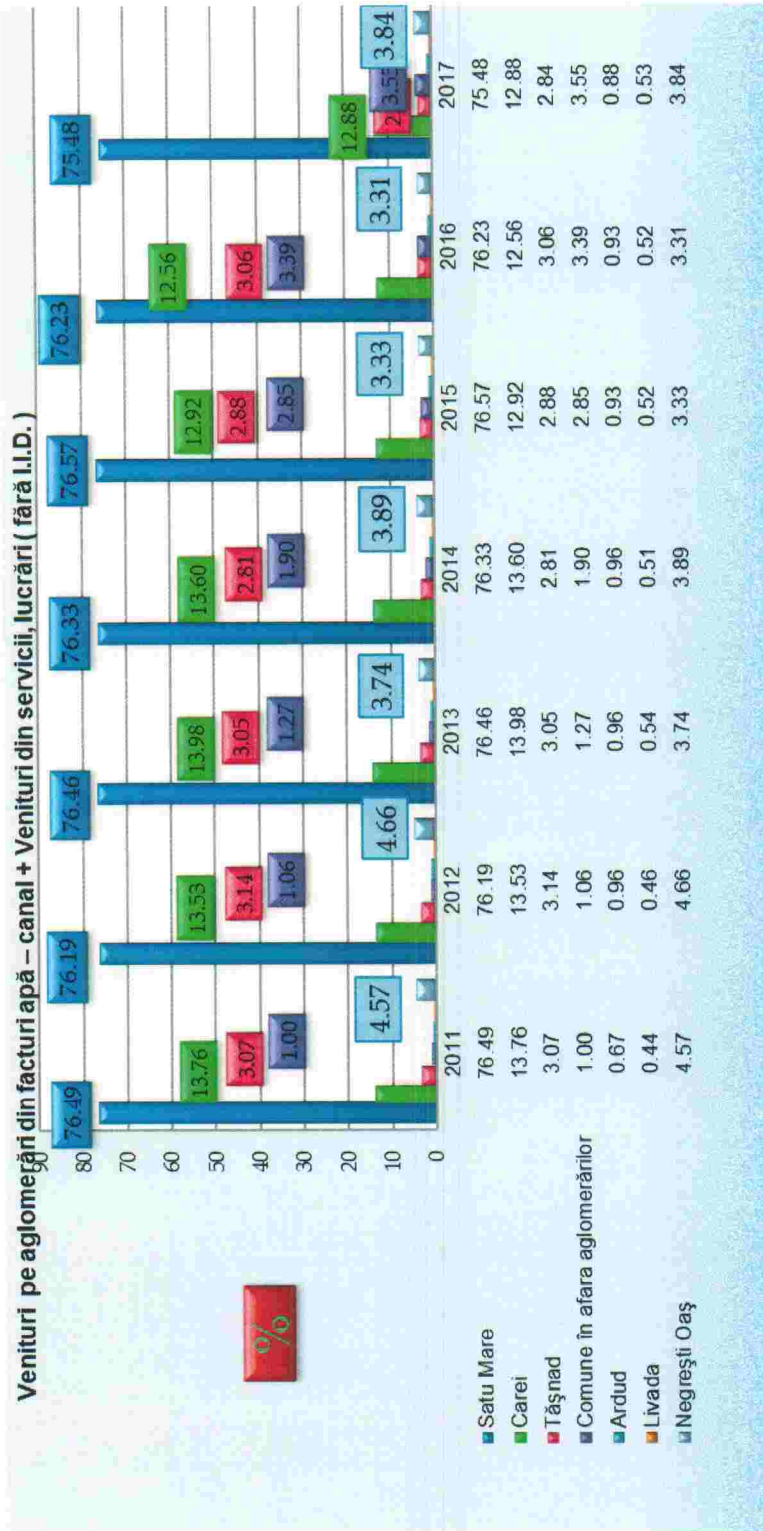
Analizând producția de apă vândută, realizată în ultimii 6 ani, observăm următoarele:

1. Societatea a vândut cu **6,01 %** mai multă apă potabilă în 2017 față de anul anterior.
2. În zona de alimentare Satu Mare (cu comunele alimentate din sursa Mărtinești) cantitatea de apă vândută în anul 2017, față de cantitatea de apă vândută în anul 2010 a scăzut cu **4,82%**, același trend de scădere înregistrându-se și în zona Carei, cu **10,60%**;
3. În același an 2017, în zona Tășnad, s-a facturat cu **10,10 %** mai multă apă potabilă, iar în orașul Ardud cu **31,42%**, mai mult față de anul 2010;
4. În zona de alimentare Negrești Oaș a scăzut cantitatea de apă potabilă vândută cu **9,64%** față de anul 2011, iar la Livada a crescut cu **5,66%**;

Figurile de mai jos prezintă, ponderea veniturilor principalelor zone de alimentare și aglomerări din județul Satu Mare, în venitul total al Apaserv (venituri fără IID).

Primul grafic urmărește evoluția acestui indicator pe anii: 2011, 2012, 2013, 2014, 2015 și 2016.

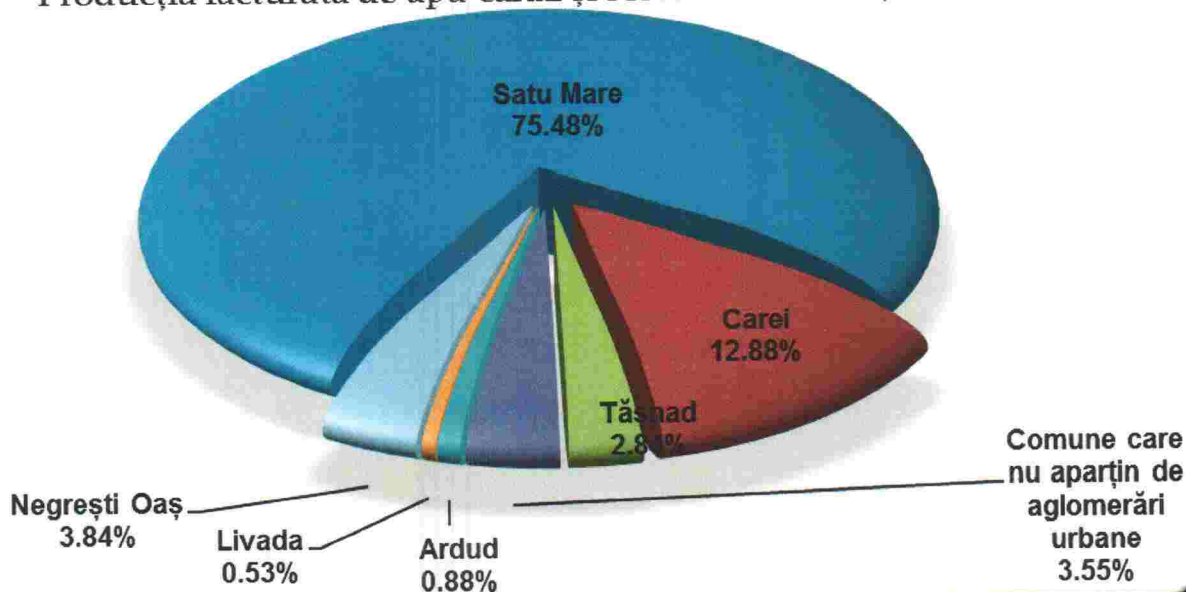
Deși procesul de regionalizare a continuat și S.C. APASERV SATU MARE S.A. operează azi în toate municipiile și orașele județului Satu Mare și în 38 de UAT-uri, totuși, după cum se vede din al doilea grafic, ponderea semnificativă din venituri a rămas și în anul 2017 în zona de alimentare/aglomerare Satu Mare, cu peste 7 % din veniturile totale realizate.



Se poate constata că în zonele de alimentare, respectiv aglomerările Satu Mare, Tășnad, Ardud, ponderea procentuală a veniturilor obținute a scăzut față de anul precedent.

Creșterea procentuale a realizat zonele de alimentare, respectiv aglomerările Carei și Negrești-Oaş, dar și comunele din afara zonelor de alimentare.

**Producția facturată de apă-canal și servicii executate, fără IID**



Identificarea activităților performante ale companiei noastre, respectiv ale activităților unde este nevoie de anumite intervenții pentru îmbunătățirea performanței, se face prin analiza și compararea rezultatelor SC Apaserv Satu Mare SA cu rezultatele altor companii din sectorul de apă din România.

Centrul de Excelență pentru Benchmarking – Asociația Română a Apei realizează anual radiografia financiară a sectorului de apă din România, extrem de utilă pentru îmbunătățirea performanței operatorilor regionali, având ca beneficiari 43 de Operatori Regionali și 43 de Asociații de Dezvoltare Intercomunitară.

**2. CONSUMUL SPECIFIC DE APĂ**

CONSUM SPECIFIC TOTAL l/pers./zi	2010	2011	2012	2013	2014	2015	2016	2017
Satu Mare	134,2	125,4	123,3	122,8	129,9	123,15	117,16	121,30
Carei	135,9	118,1	106,2	93,0	100,5	87,87	79,22	85,10
Tășnad	96,6	99,7	99,8	94,2	88,2	90,72	92,70	93,90
Ardud	41,9	45,3	49,9	52,0	53,5	54,71	51,29	54,60
Livada	88,4	79,6	65,3	71,6	68,3	66,02	62,50	59,80
Negrești Oaș	144,8	90,3	89,2	106,1	116,1	105,43	94,60	88,40
Comune cu foraje							41,30	55,30
SC Apaserv SM SA							97,86	103,40

CONSUM REZIDENȚIAL l/pers./zi	2010	2011	2012	2013	2014	2015	2016	2017
Satu Mare	100,5	94,0	92,7	91,9	99,2	91,46	85,66	91,20
Carei	76,8	74,2	69,4	63,2	63,9	59,66	56,24	55,00
Tășnad	66,9	69,7	66,5	61,9	65,4	62,92	61,4	63,70
Ardud	35,2	37,4	39,5	42,5	43,4	43,25	41,20	43,60
Livada	65,9	59,4	48,4	53,9	49,2	49,09	47,9	42,70
Negrești Oaș	89,2	69,5	65,2	82,6	86,7	81,06	75,7	70,70
Comune cu foraje							35,53	46,40
SC Apaserv SM SA							72,18	76,90

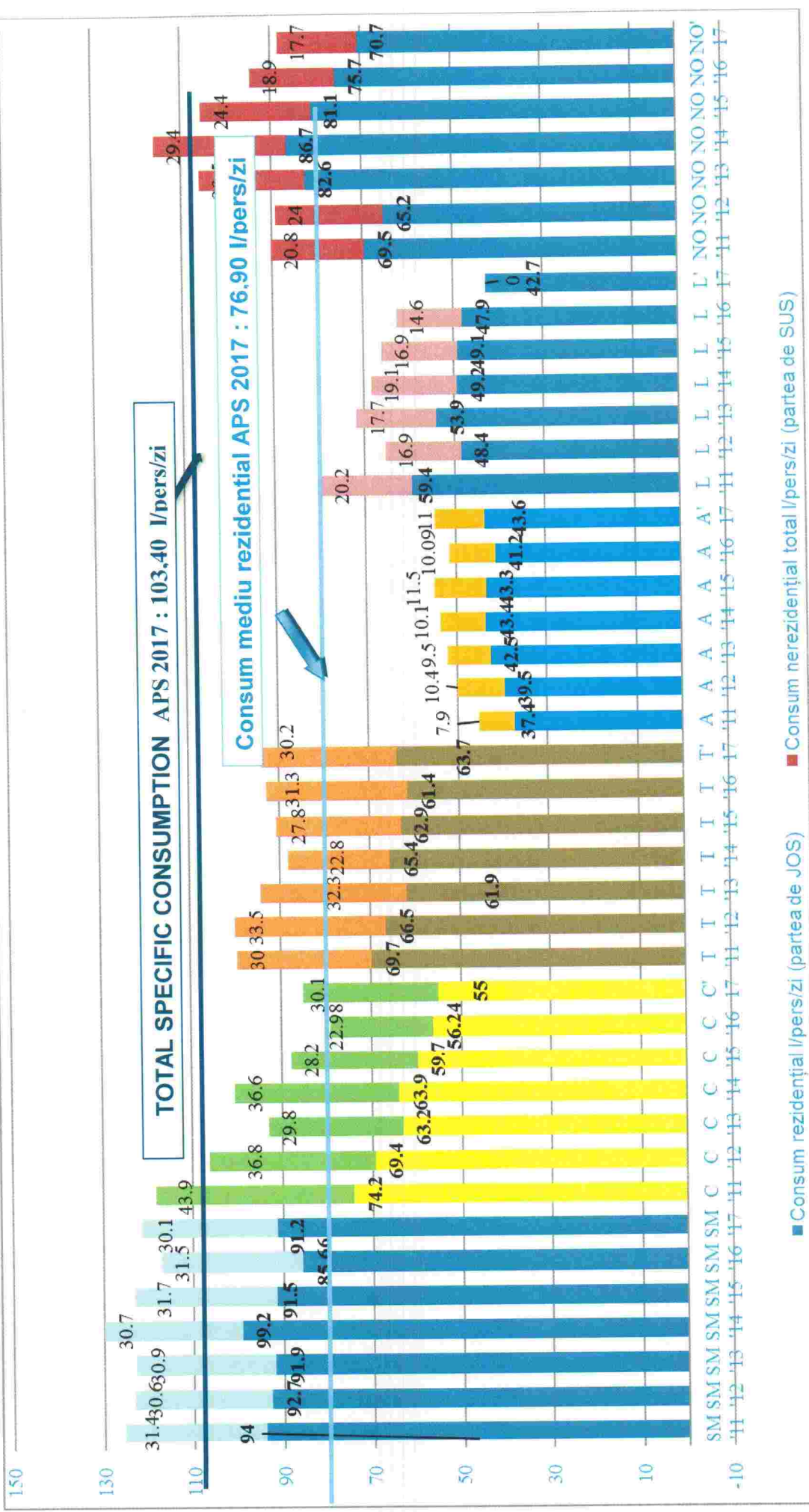
După anul 2009, în perioada analizată, consumul rezidențial l/pers./zi a intrat într-un trend relativ de stabilitate.

Atunci când sunt analizate în detaliu aceste rezultate, trebuie avut în vedere că în **2013** a fost finalizat recensământul populației, acest nou recensământ relevând scăderea populației stabile.

Noul recensământ a modificat (alterat) datele multianuale, în primul rând cele aferente zonelor de alimentare Carei și Negrești Oaș. În anii care urmează însă, această modificare a populației stabile nu mai influențează indicatorii consumurilor specifice.

Pentru total SC Apaserv Satu Mare SA, în anul 2017 consumul specific total a fost de **103,40** l/pers/zi, iar consumul mediu rezidențial de a fost de **76,90** l/pers/zi.

Evoluția în timp a consumurilor specifice (consum rezidențial+consum nerezidențial), pe zone de alimentare, se poate observa în graficul de mai jos.



**Grafic 2 Consum rezidențial și nerezidențial l/pers/zi**





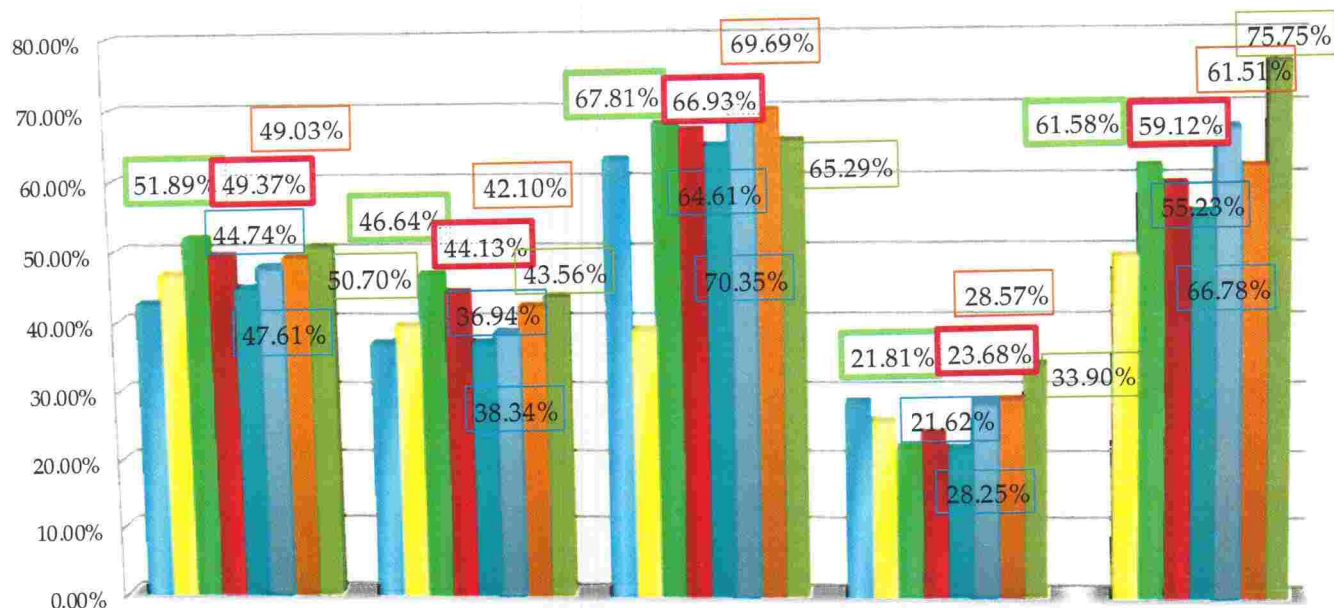
### 3. APA CARE NU ADUCE VENITURI

APA CARE NU ADUCE VENITURI (NRW) %	2010	2011	2012	2013	2014	2015	2016	2017
Satu Mare	36,87	39,37	46,64	44,13	36,94	38,34	42,10	43,56
Carei	62,88	68,77	67,81	66,93	64,61	70,35	69,69	65,29
Tășnad	28,31	25,56	21,81	23,68	21,62	28,25	28,57	33,90
Ardud	34,48	51,62	52,45	57,91	48,36	35,98	29,56	31,95
Livada	45,84	29,98	38,14	30,69	39,58	39,57	47,81	76,00
Negrești Oaș	27,35	48,94	61,58	59,12	55,23	66,78	61,51	75,75
Comune							55,11	47,44
SC Apaserv SM SA	42,50	46,63	51,89	49,37	44,74	47,61	49,03	50,70

Din aceste date și din graficul de mai jos se poate observa necesitatea finalizării totale a investițiilor din POS MEDIU, realizării celor din POIM și promovării de noi investiții, acestea contribuind la scăderea procentului de apă care nu aduce venituri.

După cum rezultă din acest tabel și din graficul de mai jos, în anul 2017, față de anul 2016, volumul de apă care nu aduce venituri a crescut cu **1,46%** în zona Satu Mare, cu **5,33%** în Tășnad, cu **2,39%** în Ardud, cu **28,19%** în Livada și cu **14,24%** în zona Negrești Oaș. Apa care nu aduce venituri a scăzut doar în zona de alimentare Carei cu **4,4%** și în comunele din afara acestor zone cu **7,67%**.

Pe total Apaserv, volumul de apă care nu aduce venituri a crescut, în 2017, cu **1,67%** față de anul precedent. Cele mai mari procente de apă care nu aduce venituri s-au înregistrat în zonele de alimentare Livada, Negrești Oaș, Carei și în comunele cu foraje proprii.



	APS	SATU MARE	CAREI	TĂȘNAD	NEGREȘTIOAȘ
2010	42.50%	36.87%	62.88%	28.31%	48.94%
2011	46.63%	39.37%	38.77%	25.56%	61.58%
2012	51.89%	46.64%	67.81%	21.81%	59.12%
2013	49.37%	44.13%	66.93%	23.68%	55.23%
2014	44.74%	36.94%	64.61%	21.62%	66.78%
2015	47.61%	38.34%	70.35%	28.25%	61.51%
2016	49.03%	42.10%	69.69%	28.57%	75.75%
2017	50.70%	43.56%	65.29%	33.90%	

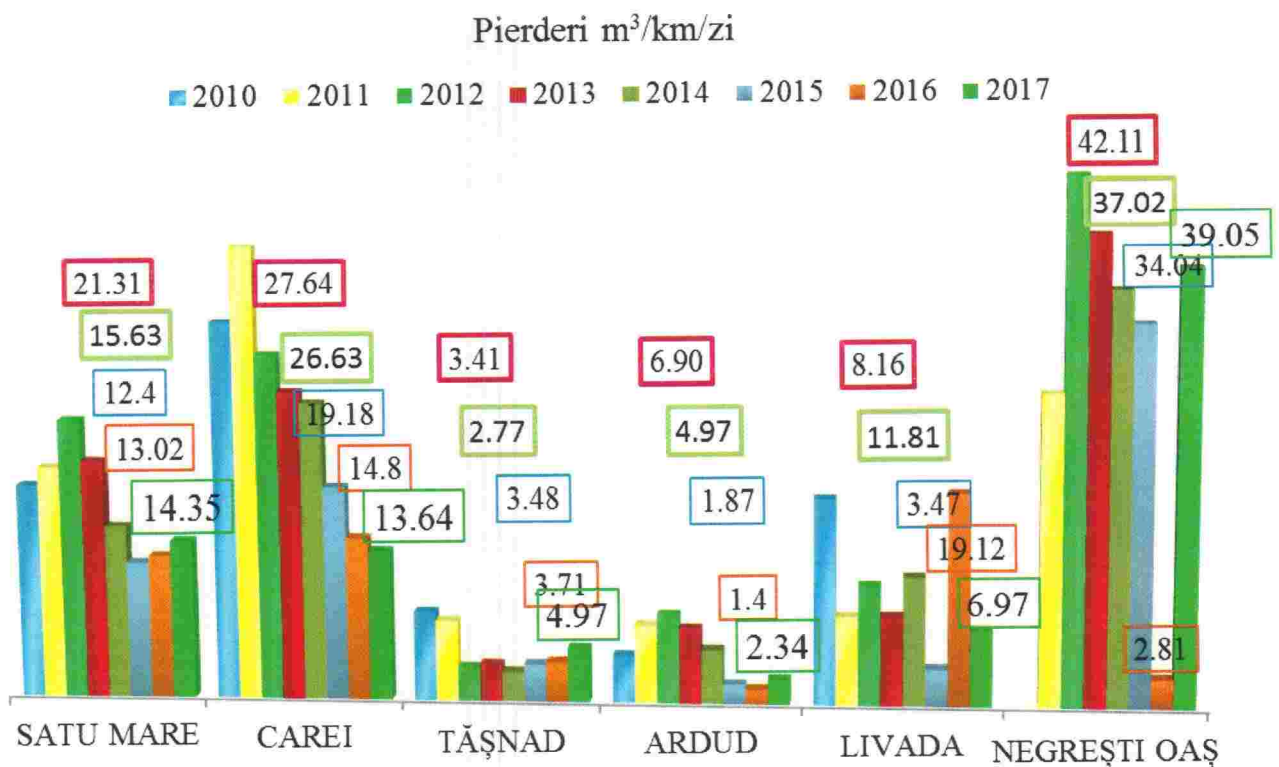
Reiese din datele analizate că numai cu implementarea investițiilor din POS MEDIU se pot reduce semnificativ pierderile de apă. O componentă importantă în vederea reducerii volumului apei care nu aduce venituri o reprezintă și zona.

Rezultatele implementării investițiilor din POS MEDIU vor putea fi observate abia în anii ce vor urma momentului implementării tuturor investițiilor.

#### 4. PIERDERI ÎN REȚEAUA DE APĂ

PIERDERI ÎN REȚEAUA DE APĂ %	2010	2011	2012	2013	2014	2015	2016	2017
Satu Mare	27,69	30,19	35,46	34,95	27,76	24,00	24,00	25,46
Carei	58,21	64,10	63,14	62,42	59,94	41,66	41,70	37,30
Tășnad	23,44	20,69	16,94	18,81	16,75	19,00	19,50	24,83
Ardud	27,04	44,18	45,01	48,82	40,92	21,00	21,00	23,39
Livada	42,64	26,78	34,94	27,49	36,38	25,00	24,00	52,19
Negrești Oaș	22,35	43,94	56,58	54,12	50,23	53,00	40,00	54,24

PIERDERI REALE LA NIVELUL REȚELEI DE APĂ m <sup>3</sup> /km/zi	2010	2011	2012	2013	2014	2015	2016	2017
Satu Mare	19,15	20,75	24,99	21,31	15,63	12,40	13,02	14,35
Carei	33,79	40,70	30,88	27,64	26,63	19,18	14,80	13,64
Tășnad	8,14	7,33	3,10	3,41	2,77	3,48	3,71	4,97
Ardud	4,39	7,11	8,13	6,90	4,97	1,87	1,40	2,34
Livada	18,58	8,11	11,02	8,16	11,81	3,47	19,12	6,97
Negrești Oaș	10,87	27,88	47,30	42,11	37,02	34,04	2,81	39,05



După cum se observă din graficul de mai sus, în anul 2017, cele mai mari pierderi la nivelul rețelei de apă (mc/km/zi) s-au înregistrat în zonele de alimentare Negrești Oaș, Satu Mare, Carei.

Pierderile cele mai mici la nivelul rețelei de apă s-au constatat în zonele de alimentare Arduș, Tășnad și Livada.

Ținta companiei noastre este de a reduce în continuare nivelul pierderilor de apă în rețele, pentru a ajunge la nivelul mediu înregistrat în cadrul exercițiului de benchmarking european (EBC).

Din analiza datelor reiese nevoia de schimbare a rețelelor de distribuție și de serviciu cu vechime mare, care prezintă un grad avansat de uzură. Astfel se va reduce procentul de pierderi în rețelele de apă. În primul rând este nevoie de înlocuirea conductelor de apă vechi aflate în exploatare unde se înregistrează în mod frecvent defecte.

## 5. NUMĂR DEFECTE LA REȚEAUA DE APĂ

Nr. DE DEFECTE LA REȚEAUA DE APĂ nr./100 km rețea	2010	2011	2012	2013	2014	2015	2016	2017
Satu Mare	66,12	73,80	71,40	55,32	51	45,26	67,69	61,95
Carei	85,80	102,96	83,64	67,44	102	92,31	66,58	65,24
Tășnad	219,96	199,68	84,40	98,88	91,68	91,83	88,69	68,71
Arduș	295,32	230,76	258,96	108,84	71,88	71,84	142,86	104,20
Livada	622,20	422,16	553,92	224,54	102	121,74	39,37	44,47
Negrești Oaș	77,56	425,04	496,8	307,8	294,36	302,18	256,06	243,53
Comune							24,62	17,16
SC Apaserv SM SA							68,27	64,49

Cu excepția zonei de alimentare Livada, numărul defectelor la rețeaua de apă a scăzut față de anul anterior.

Cele mai multe defecte la rețeaua de apă, raportat la 100 km, s-au înregistrat la Negrești Oaș și Arduș.

Este nevoie ca SC Apaserv Satu Mare SA să se axeze pe detectarea scurgerilor și repararea cât mai rapidă a defectelor la conductele de apă.

Numărul ridicat de reclamații este și rezultatul faptului că aceeași defecțiune este reclamată de mai mulți clienți, în special în municipiul Satu Mare.

## 6. CONTINUITATEA SERVICIULUI

Indicatorul continuitatea serviciului este la nivel bun, acesta indicând faptul că practic se furnizează aproape continu apă în zonele de alimentare deservite și anume o medie de 23h 59' din 24h.

Trebuie acordată atenție schimbării rețelelor de apă în zonele în care s-au înregistrat multe defecte.

În tabelul de mai jos, numărul de persoane afectate este o medie lunară a numărului total al persoanelor afectate pe an (respectiv 6 luni) de lipsa temporară de apă. Timpul (minute, ore) cât sunt afectate persoanele de întreruperile de apă, depinde de mai mulți factori și diferă de la o intervenție la alta, în funcție de complexitatea defecțiunii.

Localitate	An	Nr. persoane afectate în medie lunară	Ore	An	Nr. persoane afectate în medie lunară	Ore	An	Nr. persoane afectate în medie lunară	Ore
Satu Mare	2015	4974	23h 59'	2016	3177	23h 59'	2017 (ian.-iunie)	2086	23h 59'
Carei		Reabilitare	-		Reabilitare	-		Reabilitare	-
Tășnad		782	23h 59'		575	23h 59'		427	23h 59'
Negrești Oaş		1031	23h 59'		966	23h 59'		944	23h 59'

## 7. RECLAMAȚII PRIVIND SERVICIILE

Cu excepția zonei de alimentare Negrești Oaş, numărul reclamațiilor a scăzut în anul 2017, așa cum se poate observa și din tabelul de mai jos.

RECLAMAȚII PRIVIND SERVICIILE recl./100 utilizatori	2010	2011	2012	2013	2014	2015	2016	2017
Satu Mare	5,28	4,8	-	0,33	0,32	0,31	3,92	3,82
Carei	1,32	1,2	0,72	0,07	0,05	0,07	0,478	0,39
Tășnad	0,84	0,12	-	-	0,003	0,004	2,12	1,81
Ardud	-	-	-	-	0,15	0,13	0,348	0,23
Livada	-	-	-	-	0,07	0,07	2,062	1,48
Negrești Oaş	-	2,64	2,4	0,19	0,12	0,15	0,232	0,26
Comune							0,20	0,19
SC Apaserv SM SA							2,81	2,51

## 8. CONSUMUL DE ENERGIE ELECTRICĂ

CONSUMUL DE ENERGIE PE M <sup>3</sup> DE APĂ VÂNDUTĂ kWh/mc	2010	2011	2012	2013	2014	2015	2016	2017
Satu Mare	1,002	1,092	1,157	1,108	0,9000	0,9442	1,1263	1,2215
Carei	1,442	1,488	1,548	1,476	1,4004	1,5759	1,6566	1,6402
Tășnad	1,395	1,365	1,302	1,354	1,2255	1,2762	1,2523	1,4739
Ardud	1,632	1,388	1,230	1,474	1,0152	1,1269	0,6696	0,7245
Livada	0,427	0,718	0,572	0,538	0,6465	0,7135	1,6643	3,9850
Negrești Oaș	0,020	0,033	0,029	0,033	0,0280	0,0855	0,0607	0,4794
Comune							1,6916	1,6597
SC Apaserv SM SA							1,1657	1,2804

Se observă, pentru anul 2017, creșterea consumurilor specifice de energie electrică în zonele de alimentare cu apă potabilă Satu Mare, Tășnad, Ardud, Livada, Negrești Oaș, respectiv scăderea consumului specific în zona Carei și în comunele cu foraje proprii.

Consumul specific mediu de energie electrică pe mc de apă vândută se situează la un nivel mulțumitor, având în vedere că societatea noastră extrage apă din subteran în proporție de peste 90%. Consumul de energie pentru captarea apei din subteran este mult mai mare, comparativ cu consumurile de energie necesare captării apei de suprafață, în avantaj superior fiind zonele muntoase, deluroase cu captări de suprafață la înălțime.

## 9. NUMĂR PERSONAL REȚELE DE APĂ / 1000 proprietăți

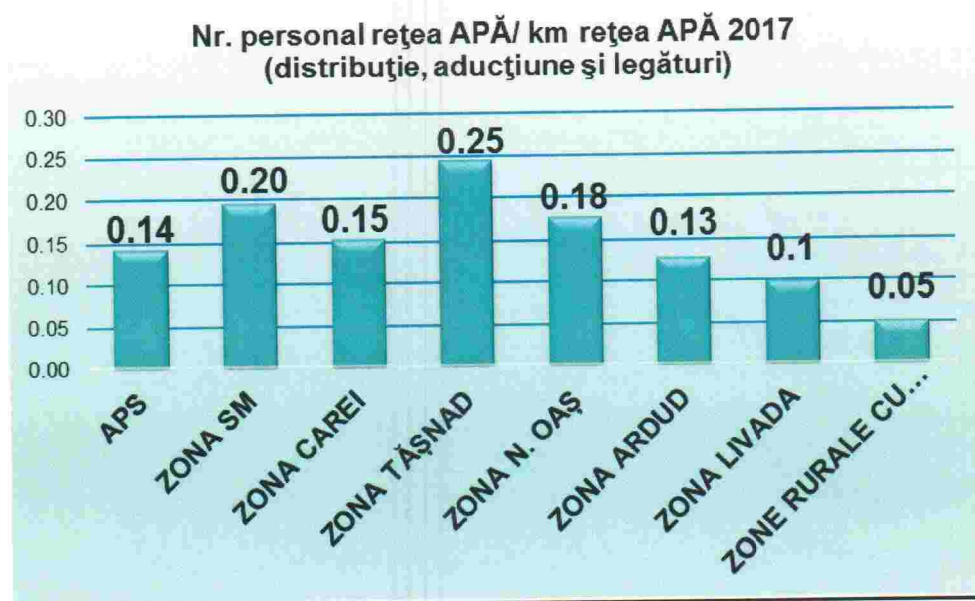


Numărul de persoane ce exploatează rețelele este calculat pe zonele de alimentare stabilite și comunele cu foraje proprii.

Acest număr, pe total Apaserv, a crescut față de anul 2016, când a fost de 1,47.

Totuși, datorită numărului mai scăzut de imobile deservite, acest indicator este în continuare la un nivel ridicat în zonele Tășnad și Negrești Oaș. În aceste localități continuă conectarea consumatorilor la rețelele noi, construite prin programele de investiții.

## 10. NUMĂR PERSONAL REȚELE DE APĂ / km



Numărul total al personalului Apaserv care deservește rețelele de apă, raportat la total kilometri de rețea a crescut față de anul 2016, când a fost de 0,102.



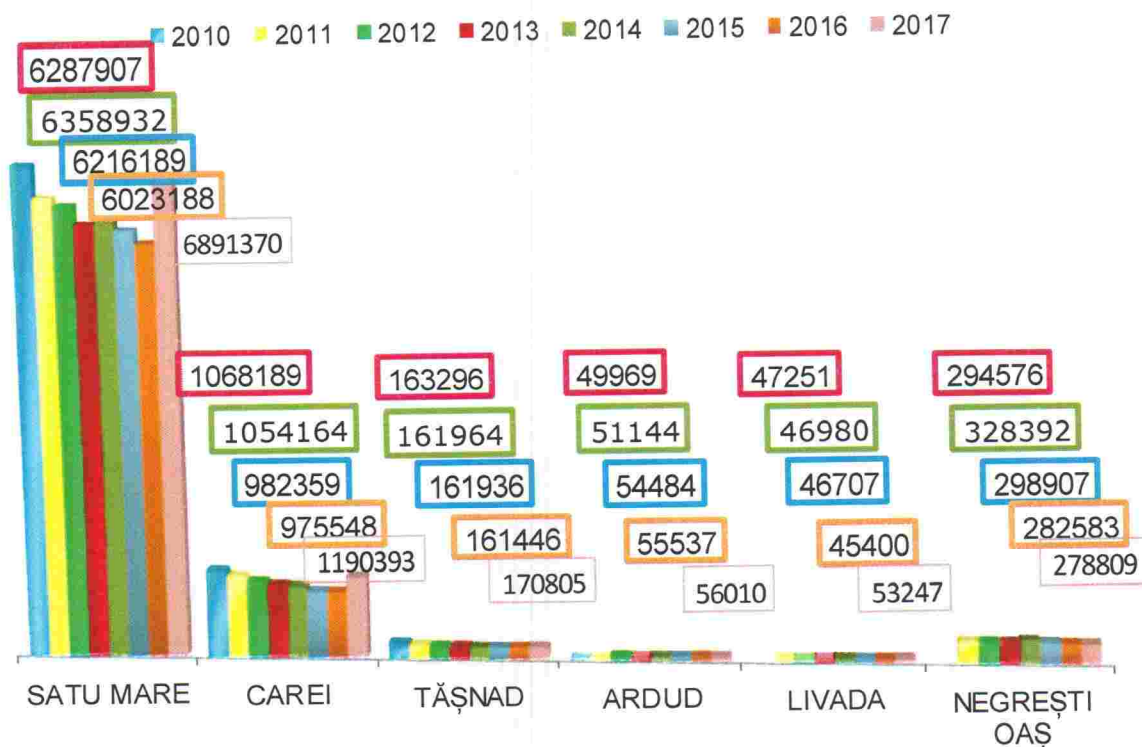


## INDICATORI DE OPERARE – SERVICIU CANAL

### 1. VOLUMUL DE APĂ CANALIZATĂ

VOLUMUL DE APĂ CANALIZATĂ mc	2010	2011	2012	2013	2014	2015	2016	2017
Satu Mare	7120824	6673848	6564204	6287907	6358932	6216189	6023188	6891370
Carei	1256760	1189452	1106820	1068189	1054164	982359	975548	1190393
Tășnad	210360	185628	168312	163296	161964	161936	161446	170805
Ardud	19380	21156	50760	49969	51144	54484	55537	56010
Livada	37940	40104	42228	47251	46980	46707	45400	53247
Negrești Oaș	96772	305268	298236	294576	328392	298907	282583	278809
Aglomerări rurale cu stații epurare							50298	40577
SC Apaserv SM SA							7594000	8681211

### Volum de apă canalizată mc



Evoluția cantităților de apă uzată facturate și epurate urmează același trend cu cel al apei potabile facturate.

## 2. NUMĂR DE DEFECTE LA REȚELELE DE CANALIZARE

Numărul de defecte pe rețelele de canalizare a scăzut în toate aglomerările, cu excepția Negrești Oaș și a aglomerărilor rurale cu stații de epurare.

Nr. DE DEFECTE LA REȚELELE DE CANALIZARE nr./100 km rețea	2010	2011	2012	2013	2014	2015	2016	2017
Satu Mare	60,72	37,08	43,32	35,76	20,28	32,07	46,32	44,24
Carei	39,36	23,18	37,80	22,56	18,72	19,76	8,04	7,05
Tășnad	428,52	272,52	91,80	67,80	67,68	51,47	110,29	79,94
Ardud	159,00	127,32	109,80	86,04	23,88	28,70	43,06	30,36
Livada	133,30	82,08	205,08	112,80	92,28	103,09	34,93	30,13
Negrești Oaș	19,64	153,72	101,40	130,92	87,24	81,63	72,63	73,56
Aglomerări rurale cu stații epurare							10,64	11,14
SC Apaserv SM SA							36,57	34,28

### 3. NUMĂRUL DE RECLAMAȚII PRIVIND BLOCAJELE

Numărul de reclamații privind blocajele a scăzut în aglomerările/clusterele Satu Mare, Carei, Ardud, Negrești Oaș și a crescut în aglomerările/clusterele Tășnad, Livada și în aglomerările rurale cu stații de epurare.

RECLAMAȚII PRIVIND BLOCAJELE nr./100 km rețea	2010	2011	2012	2013	2014	2015	2016	2017
Satu Mare	1565,04	1397,64	-	1109,04	1211,04	1166,92	736,26	555,59
Carei	2567,40	1123,68	861,72	1003,92	985,32	989,46	870,65	817,10
Tășnad	317,40	162,48	550,80	340,44	308,28	330,88	492,65	508,72
Ardud	-	-	-	-	4,8	9,56	43,06	37,95
Livada	-	-	-	-	10,32	10,31	13,10	17,22
Negrești Oaș	-	124,32	62,16	75,24	52,32	55,39	35,38	27,58
Aglomerări rurale cu stații epurare							5,32	6,07
SC Apaserv SM SA							518,49	424,80

Numărul ridicat de reclamații este, în multe cazuri, rezultatul faptului că aceeași defecțiune este reclamată de mai mulți clienți, în special în municipiul Satu Mare.

### 4. NUMĂR DE RECLAMAȚII PRIVIND MIROSURILE

RECLAMAȚII PRIVIND MIROSURILE nr./100 km rețea	2010	2011	2012	2013	2014	2015	2016	2017
Satu Mare	0,48	0	-	0,96	3,48	2,70	4,51	6,72
Carei	10,2	25,68	5,4	37,32	6,60	5,27	0	0
Tășnad	23,76	7,92	0	0	0	0	0	0
Ardud	-	-	-	-	0	0	0	0
Livada	-	-	-	-	0	0	0	0
Negrești Oaș	-	31,68	16,32	0,60	0	0	0	0
Aglomerări rurale cu stații epurare							0	0
SC Apaserv SM SA							2,06	3,10

Reclamații privind mirosurile au fost înregistrate doar în clusterul Satu Mare și au fost mai multe decât în anul 2016.

## 5. CONSUMUL DE ENERGIE PE M<sup>3</sup> APĂ UZATĂ

CONSUMUL DE ENERGIE PE M <sup>3</sup> APĂ UZATĂ kWh/mc	2010	2011	2012	2013	2014	2015	2016	2017
Satu Mare	0,490	0,407	0,380	0,409	0,3559	0,3700	0,5529	0,6835
Carei	0,802	0,922	1,025	0,920	0,8974	0,9130	0,7887	0,5775
Tășnad	0,107	0,131	0,175	0,198	0,2487	0,3221	0,4140	0,3448
Ardud	0,939	0,733	1,609	2,033	1,7236	1,4497	1,6433	1,4692
Livada	0,055	0,112	0,127	0,183	0,2061	0,0749	0,1025	0,7234
Negrești Oaș	0,630	0,507	0,600	0,600	0,5046	0,5511	0,5852	0,7821
Aglomerări rurale cu stații epurare							6,158	9,9854
SC Apaserv SM SA							0,624	0,7142

În aglomerările Carei, Tășnad și Ardud consumurile specifice de energie electrică au scăzut. În toate celelalte aglomerări, acestea au crescut.

Nivelul acestui indicator este mai ridicat pentru aglomerarea Ardud, pentru cele rurale cu stații de epurare, dar și pentru aglomerările Negrești Oaș, Livada și Satu Mare.

În aceste aglomerări/clustere, dar și în Tășnad și Carei au fost extinse rețelele de canalizare și este în curs de execuție racordarea proprietăților, ceea ce va determina creșterea cantității de apă uzată colectată.

Consumul specific de energie este influențat și de mărimea infiltrațiilor în rețelele de canalizare, fapt pentru care rețelele vechi trebuie înlocuite/reabilitate în toate aglomerările/clusterele.

În ceea ce privește consumul mediu de energie electrică pe mc de apă uzată, trebuie avut în vedere faptul că multe localități dispun de stații de epurare funcționale și/sau apele uzate canalizate necesită pompări/repompări, astfel încât, atât canalizarea, cât și epurarea apelor uzate implică însemnate consumuri de energie electrică.

Stația de epurare a municipiului Satu Mare, odată cu realizarea proiectului de reabilitare ISPA, a fost dotată cu un cogenerator care produce energie electrică prin arderea biogazului rezultat din fermentarea anaerobă a nămolului colectat din procesele de epurare. Datorită acestui fapt, consumul de energie electrică de la rețea s-a redus considerabil.

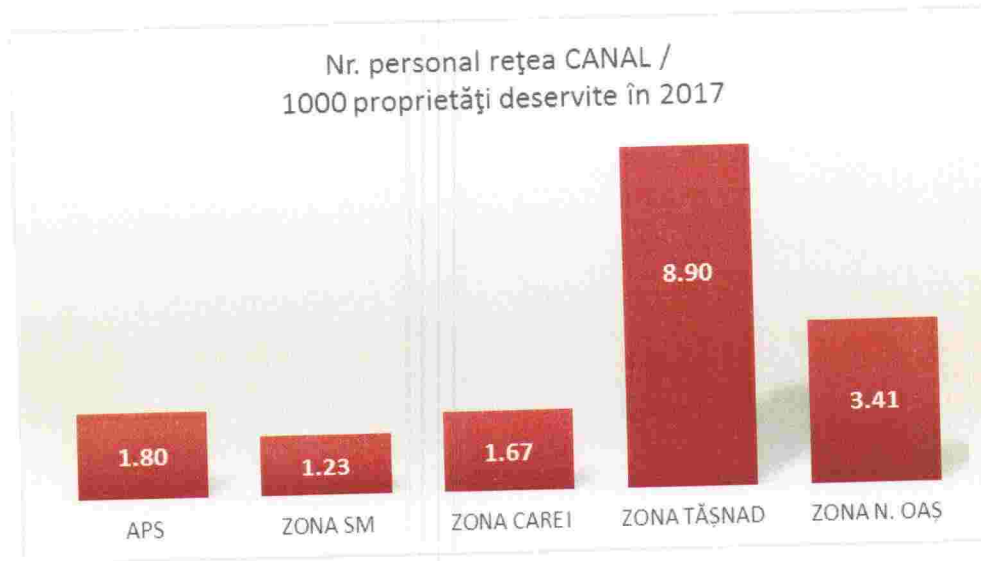
În cursul anului 2017 producția de energie electrică a cogeneratorului a fost zero, deoarece sistemul nu a funcționat.

Luna	Energie electrica produsă și livrată în rețea și/sau la consumatori în anul 2015 din grup/centrală (MWh)	Energie electrica produsă și livrată în rețea și/sau la consumatori în anul 2016 din grup/centrală (MWh)	Energie electrica produsă și livrată în rețea și/sau la consumatori în anul 2017 din grup/centrală (MWh)
0	1	2	
Ianuarie	9,27	0	-
Februarie	24,51	37,727	-
Martie	76,79	61,014	-
Aprilie	65,26	48,512	-
Mai	71,84	41,688	-
Iunie	62,88	6,591	-
Iulie	58,20	39,241	-
August	64,23	25,98	-
Septembrie	46,34	21,21	-
Octombrie	56,37	0,963	-
Noiembrie	53,98	14,59	-
Decembrie	42,01	26,326	-
<b>TOTAL:</b>	<b>631,68</b>	<b>323,842</b>	-

Consumul total de energie electrică al stației de epurare din municipiul Satu Mare a fost de **3.572,011 MWh** în anul 2017 (față de **2.661,645 MWh**, în anul 2016), datorită punerii în funcțiune a extinderii stației cu treapta de tratare pentru îndepărtarea azotului și fosforului, realizată prin programul POS Mediu.

În anul 2015 energia electrică produsă de cogenerator a reprezentat **29,44 %** din consumul total al stației de epurare, în anul 2016, a scăzut la **12,17 %**, iar în anul 2017 la **0%**.

## 6. NUMĂR PERSONAL REȚELE CANAL/1000 proprietăți



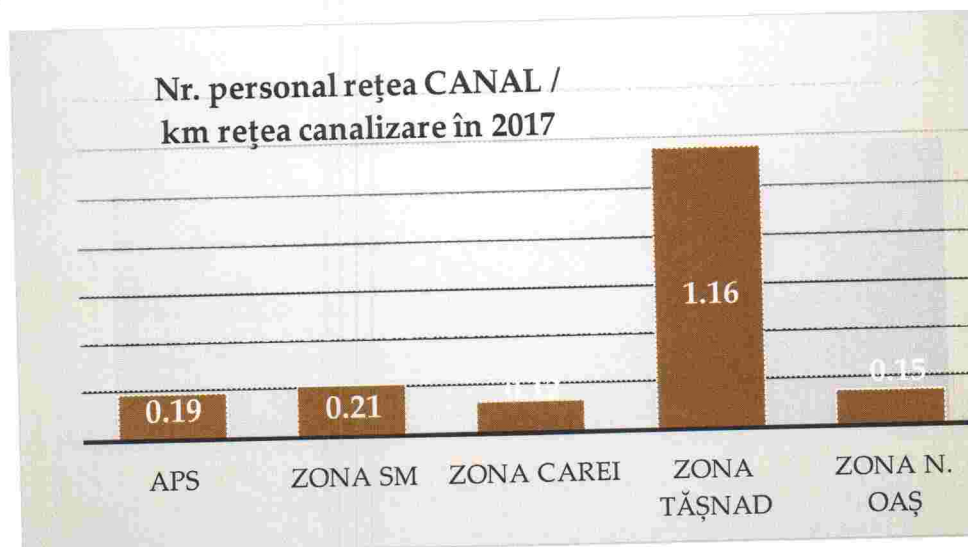
Există diferențe mari între valoarea acestui indicator pentru aglomerările Satu Mare (1,23), Carei (1,67), respectiv Tășnad (8,90) și Negrești Oaș (3,41).

Diferențele între aglomerări se datorează gradului mai scăzut de racordare la serviciile de canalizare în Tășnad și Negrești Oaș. S-a realizat extinderea rețelelor de canalizare în aceste aglomerări, ceea ce va reduce valoarea indicatorului prin racordarea consumatorilor.

Față de anul 2016, pe total Apaserv, valoarea acestui indicator a crescut de la 1,55 la 1,80 în anul 2017.

## 7. NUMĂR PERSONAL REȚELE CANAL / km

Pe total Apaserv, indicatorul a crescut de la 0,16 (2016) la 0,19 (2017). În anul 2017 numărul personalului rețele canal/km a scăzut pentru aglomerarea Satu Mare și a crescut pentru aglomerările Tășnad și Negrești Oaș. Pentru aglomerarea Tășnad, indicatorul era mai mare, raportat la medie, pentru că în această aglomerare erau doar 13,6 km rețele de canalizare înainte de demararea investițiilor POS Mediu. În prezent este terminată lucrarea de extindere a rețelelor de canalizare și este în curs racordarea consumatorilor în aglomerarea Tășnad.



## INDICATORI GENERALI

### 1. REDEVENTA

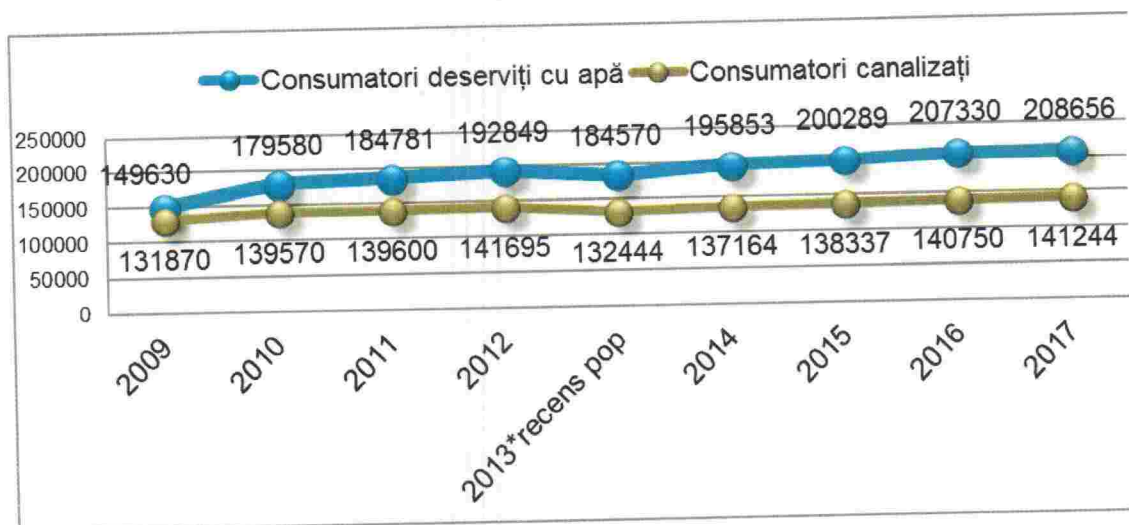


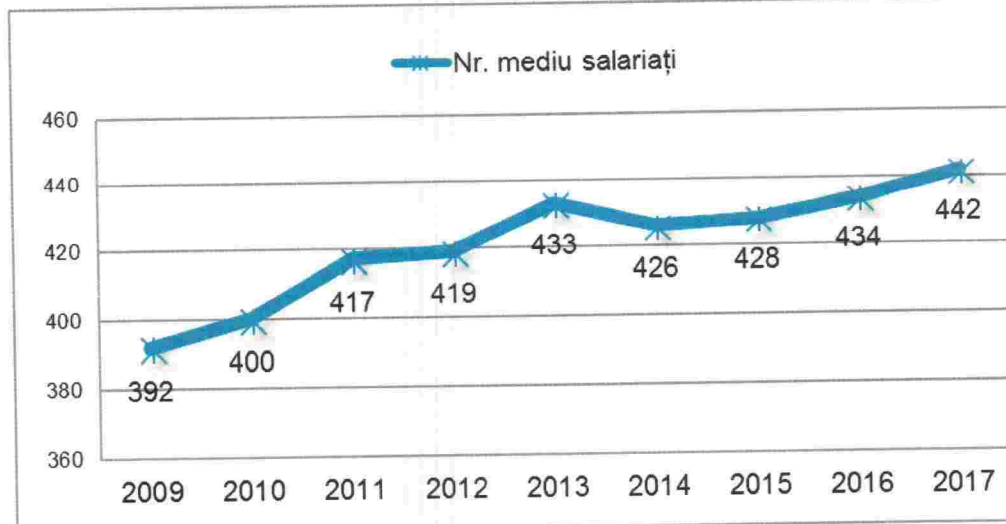
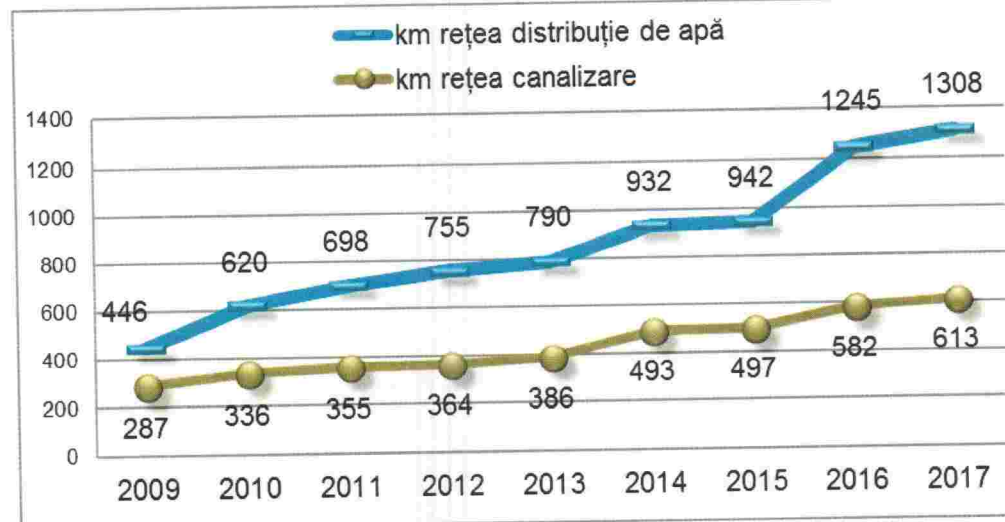
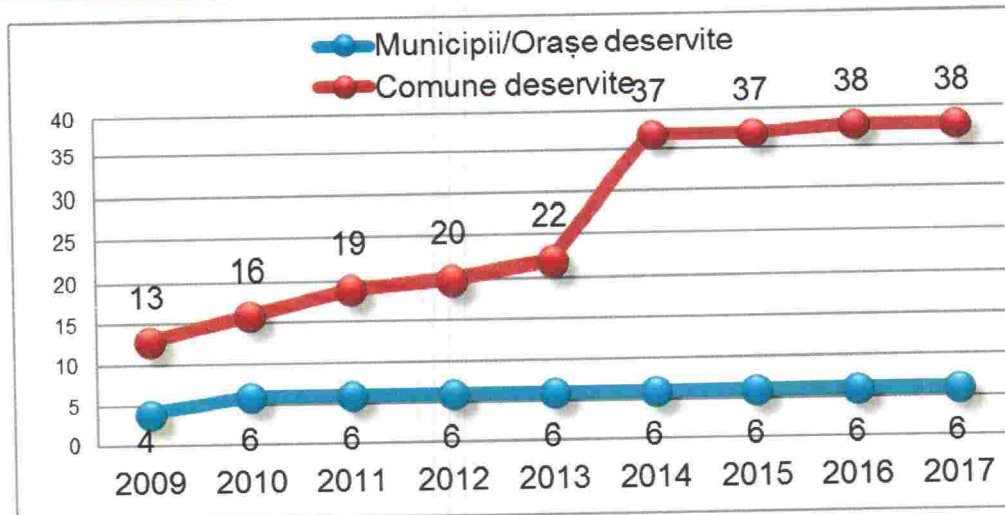
Conform acestui grafic, o sumă însemnată din ceea ce facturăm către clienții societății, se reîntoarce la comunitate, în contul I.I.D, sub formă de redevență.

### 2. CREANȚELE

Având în vedere perioada de încasare a creanțelor, acestea sunt la un nivel reductibil în termeni reali.

### 3. PERSONALUL





După cum se poate observa din graficele de mai sus, ca urmare a procesului continuu de regionalizare, numărul consumatorilor deserviți cu servicii de apă potabilă și canalizare – epurare crește în fiecare an.



Lungimea rețelelor de distribuție a apei care intră în sfera de gestiune și exploatare a companiei a crescut într-un ritm alert, cu peste 193 % din anul 2009 și până la sfârșitul anului 2017. De asemenea lungimea rețelelor de canalizare exploatare și operate a crescut cu peste 113 %.

Creșterile semnificative ale lungimii rețelelor (193 % la rețele apă, 113 % la rețele canal), nu se reflectă proporțional în creșterea numărului mediu de personal din perioada 2009 - 2017. Numărul mediu de salariați ai S.C. Apaserv Satu Mare S.A. a crescut, în perioada analizată, cu numai 12,76%.

Acest lucru are un impact pozitiv asupra performanței societății, reușindu-se să se gestioneze un număr de consumatori semnificativ mărit, într-o arie mult extinsă teritorial cu un efectiv de personal ușor mărit.

Gradul de încărcare al salariaților societății a crescut simțitor în ultimii ani, atât al personalului angajat în sectoarele de apă și canalizare, cât și al personalului TESA-administrativ.

Se estimează că și în anii următori gradul de încărcare al angajaților va crește, ca urmare a extinderii ariei deservite și a numărului de localități preluate spre gestiune.

S.C. Apaserv Satu Mare S.A., deși este o companie de talie mică spre medie printre operatorii regionali din România, reușește totuși să obțină performanțe foarte bune, atât pentru activitatea de apă, cât și pentru activitatea de apă uzată.

## INDICATORII DE PERFORMANȚĂ AI SERVICIULUI

### A. INDICATORI FINANCIARI

#### 1). Rata profitului brut înainte de amortizare și redevența (Rata Profit) (%)

Formula de calcul este următoarea: **Rata Profit (%) = (A-B+C)/A**

unde :- veniturile din exploatare (A);

- cheltuielile din exploatare (B);

- cheltuielile cu amortizarea și redevența incluse în cheltuielile din exploatare (C);

Indicator	Ținta de performanță 2010-2014	2010	2011	2012	2013	2014	2015	2016	2017
Rata Profit	≥ 15 %	22,32 %	23,16 %	22,65 %	25,89 %	31,80 %	36,55 %	30,57 %	28,56 %

Indicatorul de performanță a fost atins.

#### 2). Lichiditatea curentă

Formula de calcul este următoarea: **Lichiditatea curentă = A/B**

unde- active circulante (Stocuri+Creanțe+Investiții pe termen scurt+Casa și conturi la bănci) (A) :

83.799.672,89 lei;

- datorii curente (B) : 12.108.216,87 lei;

Indicator	Ținta de performanță 2010-2014	2010	2011	2012	2013	2014	2015	2016	2017
Lichiditatea curentă	≥ 1	3,71	2,61	3,66	4,71	8,16	6,07	2,70	6,92

Indicatorul de performanță a fost atins.

### 3). Viteza de rotație a debitelor-clienți (zile)

Viteza de rotație a debitelor-clienți (zile) =  $(A/B) \cdot 365$ , unde:

- sold mediu clienți (A): 18.977.000,26 lei;
- cifra de afaceri (B): 54.574.039,63 lei;

Indicator	Ținta de performanță 2010-2014	2010	2011	2012	2013	2014	2015	2016	2017
Viteza de rotație a debitelor-clienți (zile)	≤ 100	98,64	97,24	94,42	87,46	91,41	103,72	113,33	126,92

## B. INDICATORI MANAGERIALI CALCULAȚI CONSIDERÂND ÎNTREAGA ARIE DE OPERARE

### 1). Populația deservită pe angajat

Populația deservită pe angajat (locuitori pe angajat) =  $A/B$ , unde:

- populația deservită (număr de locuitori) – rețeaua de apă (A): **208656 locuitori deserviți**
- număr total de angajați (B): **460 angajați**

Indicator	Ținta de performanță 2010-2014	2010	2011	2012	2013	2014	2015	2016	2017
Populația deservită pe angajat	365	449	443	460	411	424	437	440	454

Indicatorul de performanță a fost atins.

## 2). Apa Nefacturată (%)

Apă Nefacturată (%) = (A-B)/A, unde:

- producția de apă spre distribuție (A);
- volumul de apă facturat (B);

Indicator	Ținta de performanță 2010-2014	2010	2011	2012	2013	2014	2015	2016	2017
Apă Nefacturată %	❖	46.77	50.84	54.75	49,37	44,74	47,61	49,03	50,70

## 3). Nivelul investițiilor totale cumulate pe locuitor (Euro/locuitor)

Indicator	Ținta de performanță 2010-2014	2010	2011	2012	2013	2014	2015	2016	2017
Nivelul investițiilor totale cumulate pe locuitor (Euro/locuitor)	❖	11.59	18.14	10.44	19.68	50.39	251.10	353.59	253.51

Valorile raportate sunt mari ca urmare a investițiilor executate din fondul IID și POS MEDIU.

## C. INDICATORI MANAGERIALI CALCULAȚI SEPARAT PE FIECARE SISTEM DE APĂ

### 1). Conformarea cu calitatea apei potabile (%)

Conformarea cu calitatea apei potabile (%) = A/B, unde:

- numărul de eșantioane de apă pe an care sunt conforme cu standardele de calitate (A);
- totalul probelor prelevate într-un an (B)

Zona de alimentare	Conformare cu calitatea apei potabile % 2010	Conformare cu calitatea apei potabile% 2011	Conformare cu calitatea apei potabile% 2012	Conformare cu calitatea apei potabile% 2013	Conformare cu calitatea apei potabile% 2014	Conformare cu calitatea apei potabile% 2015	Conformare cu calitatea apei potabile % 2016	Conformare cu calitatea apei potabile % 2017
Satu Mare	99.43	99.75	99.48	99.28	99.83	99.96	99,89	99,79
Carei	95.25	95.11	94.51	94.14	93.18	98.40	99,88	99,47
Tășnad	98.30	97.79	98.45	98.48	99.63	99.28	99,02	99,77
Ardud	86.96	79.13	76.37	94.10	95.90	94.81	91,79	93,34
Livada	96.86	96.12	96.11	94.50	95.90	97.89	95,26	97,80
Negrești Oaș	91.51	77.40	81.96	83.67	86.07	89.26	96,54	98,64
Zone rurale cu foraje proprii								91,84
<b>TOTAL APASERV</b>	<b>97.90</b>	<b>96.55</b>	<b>95.75</b>	<b>94.24</b>	<b>95.29</b>	<b>97.62</b>	<b>97,54</b>	<b>97,88</b>

Performanțele societății sunt bune în ceea ce privește calitatea apei potabile.

Gradul de conformare cu calitatea apei potabile a crescut în zonele de alimentare Tășnad, Ardud, Livada și Negrești Oaș.

## 2). Conformarea cu calitatea apei uzate tratate (%)

Conformarea cu calitatea apei uzate epurate (%) = A/B, unde:

- nr. de eșantioane de apă uzată epurată pe an care sunt conforme cu standardele de calitate (A);
- totalul probelor prelevate într-un an (B);

Aglome rarea	Conformare cu calitatea apei uzate % 2010	Conformare cu calitatea apei uzate % 2011	Conformare cu calitatea apei uzate % 2012	Conformare cu calitatea apei uzate % 2013	Conformare cu calitatea apei uzate % 2014	Conformare cu calitatea apei uzate % 2015	Conformare cu calitatea apei uzate % 2016	Conformare cu calitatea apei uzate % 2017
Satu Mare	100	100	100	100	100	100	100	98,32
Carei	100	100	100	100	100	100	100	85,21

Tășnad	100	100	100	100	100	100	100	Evacuare directă	56,22 evacuare directa
Ardud	100	100	100	100	100	100	100	Evacuare directă	53,46 evacuare directa
Livada	100	100	100	100	100	100	100	Evacuare directă	98,98
Negrești Oaș	100	100	100	100	100	100	100	100	94,22
TOTAL	100	100	100	100	100	100	100	100*	87,48

100\* %= 100 %conform indicatorilor reglementați prin autorizațiile de gospodărire a apelor

Evacuare directă a avut loc la stațiile de epurare aflate în reabilitare și extindere.

### 3). Gradul de conectare al populației la rețeaua de apă (%)

Gradul de conectare al populației la rețeaua de apă (%) = B/A, unde:

- numărul total de locuitori din zona de alimentare (A)
- numărul de locuitori din zona de alimentare conectați la sistemul de alimentare cu apă (B);

Zona de alimentare	Grad de conectare % 2010	Grad de conectare % 2011	Grad de conectare % 2012	Grad de conectare % 2013	Grad de conectare % 2014	Grad de conectare % 2015	Grad de conectare % 2016	Grad de conectare % 2017
SATU MARE	76.65	77.32	81.10	86.40	89.22	93.44	92,23	92,21
CAREI	69.99	76.90	84.32	85.80	87.58	89.36	90,94	91,50
NEGREȘTI OAȘ	82.00	83.90	85.20	90.30	91.12	92.27	95,32	97,23
TĂȘNAD	80.08	81.69	90.59	96.20	97.76	98.43	99,52	99,98
ARDUD	59.69	52.10	62.30	59.60	69.92	70.38	85,48	86,68
LIVADA	19.52	20.10	20.68	20.80	21.40	21.58	21,86	24,93
Comune cu foraje proprii							49,75	47,10
TOTAL APASERV							81,30	<b>81,83</b>

Gradul de conectare al populației la rețeaua de apă este scăzut în zonele de alimentare Livada și în comunele cu foraje proprii.

În aceste zone se realizează, în continuare, noi rețele de apă și branșamente, ceea ce duce la extinderea și îmbunătățirea performanțelor serviciilor și sistemelor de alimentare.

#### 4). Gradul de conectare al populației la rețeaua de canalizare (%)

Gradul de conectare al populației la rețeaua de canalizare (%) = B/A, unde :

- numărul total de locuitori din aglomerare (A);
- numărul de locuitori din aglomerare conectați la sistemul de canalizare (B);

Localitatea	Grad de conectare % 2010	Grad de conectare % 2011	Grad de conectare % 2012	Grad de conectare % 2013	Grad de conectare % 2014	Grad de conectare % 2015	Grad de conectare % 2016	Grad de conectare % 2017
SATU MARE	95.00	96.01	96.79	97.01	97.65	97.81	95,96	96,08
CAREI	84.45	85.00	85.46	86.10	86.49	86.93	85,81	85,86
TASNAD	39.55	40.02	40.50	45.49	45.90	46.08	46,58	46,62
NEGREȘTI OAȘ	66.41	57.99	58.38	60.49	61.99	62.34	64,57	64,87
ARDUD	8.52	12.39	26.83	31.49	32.35	33.36	35,37	35,78
LIVADA	20.00	17.99	17.90	19.05	25.36	25.48	25,63	28,93
Aglomerări rurale							15,94	16,31
<b>TOTAL APASERV</b>							<b>76,23</b>	<b>76,51</b>

Gradul de conectare a populației la rețeaua de canalizare este scăzut în aglomerările Tășnad, Negrești Oaș, Ardud, Livada și aglomerările rurale.

În aceste zone s-au realizat noi rețele de canalizare și este în curs racordarea consumatorilor, ceea ce va duce la îmbunătățirea performanțelor serviciilor și sistemelor de canalizare.

Deasemenea, în acest mod se va înlătura posibilitatea poluării cu apă uzată a solului și a resurselor de apă din aceste zone.

#### 5). Nivelul de contorizare (%)

Nivelul de contorizare (%) = A/B, unde:

- numărul de locuitori din aglomerare pentru care facturile se emit efectiv în baza consumului contorizat (A);
- numărul de locuitori din aglomerare conectați la sistemul de alimentare cu apă (B);

Zona de alimentare	Nivel de contorizare % 2010	Nivel de contorizare % 2011	Nivel de contorizare % 2012	Nivel de contorizare % 2013	Nivel de contorizare % 2014	Nivel de contorizare % 2015	Nivel de contorizare % 2016	Nivel de contorizare % 2017
Satu Mare	100.00	99.84	99.99	99.29	98.85	99.01	98,93	98,87
Carei	97.88	95.69	93.49	84.72	93.94	94.02	99,13	94,08
Tășnad	99.92	99.86	99.82	99.94	98.67	98.66	98,62	98,48
Negrești Oaș	38.32	47.44	52.77	58.02	62.90	66.20	72,07	80,48
Ardud	89.95	90.49	90.62	92.65	94.46	94.44	93,81	94,45
Livada	65.68	65.23	65.40	65.37	99.42	99.19	99,22	98,77
Comune cu foraje proprii							87,18	98,35
<b>TOTAL APASERV</b>							96,39	<b>96,76</b>

Nivelul de contorizare este ridicat exceptând zona Negrești Oaș, unde se impune contorizarea branșamentelor.

#### 6). Apa Nefacturată (mii mc)

Apa Nefacturată (mii mc) = A-(B+C), unde:

- producția de apă spre distribuție (A);
- volumul de apă facturat (B);
- volumul consumurilor nefacturate autorizate și proprii (C)

Zona de alimentare	APA NEFACTURATĂ 2011	APA NEFACTURATĂ 2012	APA NEFACTURATĂ 2013	APA NEFACTURATĂ 2014	APA NEFACTURATĂ 2015	APA NEFACTURATĂ 2016	APA NEFACTURATĂ 2017
Satu Mare	3192558	3968532	3450825	3280422	3447357	3900952	4332298
Carei	2036756	2046583	1770054	1897173	2133714	1915498	1860581
Tășnad	49157	34628	39880	73857	110726	116160	151517
Negrești Oaș	468450	653391	569850	560278	846826	624702	1162427
Livada	58492	68022	68325	22962	23047	30959	116566
Zona Ardud							41424
Zone rurale cu foraje proprii							430176
Total APASERV							8094989

În anexele 1-4 la prezentul raport sunt prezentate pe localități numărul de utilizatori, volumele de apă facturate, numărul de branșamente și de racorduri, lungimea rețelelor de apă și de canalizare.

Radiografia financiară a sectorului de apă din România se realizează anual, de către Centrul de Excelență pentru Benchmarking – ARA. Ea este extrem de utilă pentru îmbunătățirea performanței companiilor. Prin implicarea societății noastre în acest studiu putem să ne autoevaluăm, prin compararea cu rezultatele altor companii de apă din sectorul de apă din România. Pot fi identificate punctele tari ale companiei și respectiv zonele din activitate unde este nevoie de o intervenție pentru îmbunătățirea performanței.

Benchmarkingul, ca și instrument de management performant utilizează indicatori de performanță, care permit o analiză reală a stadiului de dezvoltare și de performanță a societății, respectiv a activităților cu eficiență mai scăzută.

Benchmarkingul este foarte important și pentru că odată cu aderarea României la Uniunea Europeană, sectorul de apă și apă uzată din România trebuie să demonstreze o îmbunătățire a performanțelor în acest sector.

Apa potabilă și mai ales accesul la o sursă de apă potabilă este tot mai importantă, iar schimbările climatice globale au o influență majoră asupra acestora. De aceea și protecția mediului nostru înconjurător a devenit o preocupare tot mai importantă, rezultând necesitatea iminentă de extindere și reabilitare a rețelelor de canalizare și epurare.

Așa cum relevă și datele din aceste radiografii, S.C. APASERV SATU MARE S.A. deși este o companie mică spre medie, în comparație cu ceilalți operatori regionali, aceasta reușește să obțină performanțe notabile, peste media sectorului din România, și la unii indicatori de performanță importanți reușește chiar să se situeze pe primele locuri în România.

**Director General,**

**Dr ing. Leitner Ioan**



Zona de alimentare	Localitatea	Grad de brânzare	Bransamente de realizat	Grad contorizare	Contoare lipsă	Grad de racordare	Racorduri lipsă	Lungime r.a	Lungime r.c	Număr imobile	Număr bransamente	nr locuitori	Număr br. contorizate	Volum apă facturat	Pierdere mc / Km/zi	Volum apă distribuit	ANV mc	ANV	Număr racorduri	Volum canalizare facturat
Medieșu Aurit	Medieșu Aurit	23.65	694	99.53	1	22.33	706	10.45	12.33	909	215	602	214	6050	0.67	21404	6628	29.58	203	5298
	Romanesti	1.42	278	100.00	0	0.00	282	6.50	0.00	368	4	789	4	16					0	0
	Poșău	63.04	136	100.00	0	0.00	368	6.50	0.00	368	232	650	232	9710					272	0
	Crucioș	88.67	23	90.11	18	132.52	-67	6.49	0.00	205	182	506	164	16269	3.08	79980	22889	30.94	0	0
	legeriște	65.72	65	100.00	0	0.00	190	4.84	0.00	190	125	348	125	8978					271	17473
Valea Vinului-Culciu	Poimna Codrului	77.83	115	100.00	0	52.46	246	11.61	9.50	517	402	1118	402	25844					44	1927
	Valea Vinului	29.61	271	100.00	0	11.43	341	4.57	12.80	385	114	229	114	7251	0.98	47923	8825	18.41	21	500
Gelu	Roșiori	20.62	177	100.00	0	9.41	202	5.66	3.90	223	46	92	46	1292					99	11298
	Lipău	95.21	10	98.41	3	49.87	100	11.40	6.40	199	189	490	186	12978					326	13355
Gelu	Cărășeu	84.86	63	100.00	0	78.82	88	9.40	9.60	414	351	909	351	17577	7.42	37521	20304	54.11	0	0
	Gelu	64.06	65	91.38	10	0.00	181	3.27	0.00	181	116	311	106	7507					0	0
	Terebești	96.88	5	70.32	46	0.00	160	7.33	0.00	160	155	415	109	8949					0	0
	Pișcani	26.56	133	100.00	0	0.00	181	6.50	0.00	181	48	129	48	761	6.74	32625	20419	62.59	0	0
	Mădăras	31.72	325	100.00	0	0.00	476	8.30	11.63	476	151	355	151	12206					0	0
	Baba Novac	100.00	0	91.42	20	0.00	233	4.50	0.00	233	233	548	213	10183	3.32	18928	8745	34.89	0	0
	Ardud	57.86	694	94.23	55	46.08	888	13.30	20.90	1647	953	2240	898	66365	8.40	107131	40766	38.05	759	56010
	Ardud VII	100.00	0	100.00	0	0.00	95	6.00	0.00	95	223	95	223	-519	2.21	4321	4840	112.01	0	0
	Satu Mare	100.00	0	98.78	585	96.69	1577	243.91	223.50	47676	47995	104629	47410	485714	45.55	8930944	4063493	45.50	56	25429
	Sătmărel	9.77	572	100.00	0	8.83	578	5.00	13.90	634	62	135	62	4273	4.75	223648	43178	21.00	710	73792
	Boțit	74.85	293	99.66	3	60.94	455	18.20	11.65	869	872	2712	869	118711					0	0
	Culciu Mare	82.59	51	100.00	0	0.00	295	4.30	0.00	295	244	632	244	16201	1.15	33429	-1388	10.00	0	0
	Apățeu	93.98	8	100.00	0	0.00	131	2.50	0.00	131	123	319	123	6734					0	0
	Corod	58.22	74	100.00	0	0.00	177	4.20	0.00	177	103	267	103	3794					0	0
	Culciu Mic	55.16	128	100.00	0	0.00	285	4.30	0.00	285	457	407	157	8088	7.84	83508	39443	47.23	255	27519
	Donoț	91.54	45	98.98	5	47.54	281	13.78	15.52	556	491	1586	486	44065	1.43	31372	7710	24.58	297	20828
Dara	100	0	99.46	2	80.10	74	14.78	12.61	371	1198	369	369	23662	0.16	14427	891	6.18	0	0	
Atea	50.40	64	98.46	1	0.00	129	4.55	0.00	129	65	210	64	4091					559	29376	
Petea	61.87	55	97.75	2	0.00	144	2.05	0.00	144	89	287	87	9445					0	0	
Lazuri	91.17	77	99.24	6	64.18	312	20.56	17.69	871	794	2430	788	59385					0	0	
Bercu	73.21	45	99.19	1	0.00	168	4.26	0.00	168	123	376	122	7688	3.00	120990	33254	27.48	0	0	
Nisipeni	26.15	200	100.00	0	0.00	271	5.52	0.00	271	71	217	71	3426					0	0	
Noroleni	100.00	0	100.00	0	0.00	128	4.90	0.00	128	128	392	128	9531					0	0	
Peles	68.38	88	99.48	1	0.00	279	6.70	0.00	279	191	584	190	11052	2.62	51459	33845	65.77	0	0	
Pelișor	40.28	59	97.50	1	0.00	1024	29.55	29.55	1024	315	939	314	14732					0	0	
Micula	30.76	709	99.68	1	0.00	77	1.00	1.00	77	65	194	65	2062					0	0	
Bercu Nou	84.14	12	100.00	0	0.00	128	1.00	1.00	128	31	92	30	820	3.40	153529	27190	17.71	0	0	
Micula Nouă	24.29	97	96.77	1	0.00	1463	26.20	21.69	1463	769	1992	736	151058					0	0	
Odoreu	52.56	694	95.71	33	0.00	89	2.42	0.00	89	89	335	52	3307	1.64	60868	29929	49.17	0	0	
Berindan	58.47	37	100.00	0	0.00	334	4.70	4.70	334	326	326	326	2913	2.53	129815	25143	20.61	367	29929	
Mărtinești	97.59	8	100.00	0	0.00	303	19.03	9.64	670	668	1496	661	70563					0	0	
Păulești	99.70	2	98.95	7	54.78	303	4.91	13.59	352	315	706	309	26296	4.00	36899	7334	19.88	201	10385	
Amași	76.53	97	98.10	6	0.00	412	7.91	7.91	412	243	544	236	17074					0	0	
Ambud	69.03	109	97.12	7	57.10	151	2.90	3.30	313	352	154	154	12491	2.30	25043	8059	31.18	0	0	
Petin	49.54	158	99.35	1	0.00	313	3.30	8.16	491	219	219	213	11115					0	0	
Hrlep	64.22	122	97.26	6	0.00	341	6.28	8.16	341	106	96	95	5869	4.30	99189	24514	24.71	0	0	
Rușeni	90.25	10	96.96	1	0.00	106	4.86	3.85	810	770	2033	742	74675					0	0	
Veșiș	95.03	40	96.36	28	0.00	810	15.63	15.50	810	605	0	0	0					38.59	50539	
Oar	0.00	605	#DIV/0!	0	0.00	605	8.00	8.00	605	59554	136483	58703	5794370	20.21	11404805	4400701	38.59	50539	6977578	
TOTAL		89.22	7194	98.57	851	75.72	16209	617	513	66748	59554	136483	58703	5794370						

Zona de alimentare	Localitatea	Grad de bransare	Bransamente de realizat	Grad contorizare	Contoare lipsă	Grad de racordare	Racorduri lipsă	Lungime r.a	Lungime r.c	Număr imobile	Număr bransamente	Locuitori deserviți	Număr br. contorizate	Volum apă facturat	Pierderi mc / Km/zi	Volum apă distribuit	ANV mc	ANV %	Număr racorduri	Volum canalizare facturat
Carel	Carei	100.00	0	95.48	420	87.35	1152	111.24	95.94	9108	9294	21469	8874	809925	18.58	2410309	1572094	65.22	7956	1144209
	Berveni	25.43	466	89.94	16	0.00	625	12.39	0.00	625	159	483	143	8880					0	0
	Lucăceni	66.35	164	100.00	0	0.00	487	9.59	0.00	487	323	982	323	19410					0	0
	Doba	83.53	81	89.49	43	0.00	490	4.00	0.00	490	409	1014	366	22818	11.25	44293	21475	48.48	0	0
	Păulean	95.33	9	97.73	4	0.00	185	4.90	0.00	185	176	436	172	9163	2.64	14659	5496	37.49	0	0
	Dacia	31.53	43	95.00	1	0.00	63	4.50	0.00	63	20	50	19	905	1.04	22743	21838	96.02	0	0
	Boghîș	89.53	32	97.79	6	0.00	304	3.55	0.00	304	272	675	266	14866	2.20	26242	8462	32.25	0	0
	Traian	87.04	10	100.00	0	0.00	74	5.90	0.00	74	64	159	64	2914					0	0
	Moftinu Mic	77.02	113	83.38	63	0.00	492	12.81	0.00	492	379	959	316	30736	3.03	61950	27679	44.68	0	0
	Sănnicilăuș	45.89	79	97.01	2	0.00	146	7.23	0.00	146	67	170	65	3535	0.77	21924	2399	10.94	0	0
	Domănești	79.73	87	89.18	37	0.00	429	8.45	0.00	429	342	865	305	19525	3.61	50597	30869	61.01	0	0
	Moftinu Mare	87.45	57	83.66	73	0.00	455	12.87	0.00	455	398	1007	325	17610	0.00				0	0
	Ghilvacii	60.22	30	78.26	10	0.00	76	1.84	0.00	76	46	116	36	2118	0.00				4	0
	Căpleni	48.84	440	94.29	24	0.47	856	10.34	12.78	0.00	860	420	1063	396	0	0.00			4	46185
Foleni	97.00	19	87.97	74	66.09	215	14.42	15.93	0.00	634	615	1784	541	55992	2.08	67274	11282	16.77	419	0
Urziceni	85.65	69	97.32	11	0.00	480	8.40	0.00	480	411	1052	400	23863	1.20	36716	9623	26.21	0	0	
Sanislău-Ciurmești	Urziceni Pădure	72.84	23	100.00	0	0.00	85	12.07	0.00	85	62	159	62	3230	2.57	63323	17618	32.17	0	0
	Sanislău	67.29	422	99.54	4	0.00	1290	20.70	0.00	1290	868	2196	864	45705	4.40	54217	28253	41.13	0	0
	Ciurmești	89.99	50	98.43	7	0.00	496	8.59	0.00	496	446	1075	439	22852				0	0	
	Berea	79.14	18	100.00	0	0.00	86	0.80	0.00	86	68	164	68	3112				0	0	
	Tiream	45.17	329	97.42	7	0.00	600	9.04	0.00	600	271	694	264	12021	1.41	20909	8806	42.12	0	0
Tiream	Vezendiu	1.69	175	100.00	0	0.00	178	3.00	0.00	178	3	8	3	24					0	0
	Portița	3.25	89	100.00	0	0.00	92	2.00	0.00	92	3	8	3	58					0	0
<b>TOTAL</b>		85.24	2618	94.69	802	47.25	9355	288.61	124.65	17734	15116	36586	14314	1129762	8.39	2895156	1765894	60.99	8379	1190394

Zona de alimentare	Localitatea	Grad de bransare	Bransamente de realizat	Grad contorizare	Contoare lipsă	Grad de racordare	Racorduri lipsă	Lungime r.a	Lungime r.c	Număr imobile	Număr bransamente	Număr locuitori	Număr br. contorizate	Volum apă facturat	Pierdere mc / Km/zi	Volum apă distribuit	ANV mc	ANV	Număr racorduri	Volum canalizare facturat	
Tâșnad	Tâșnad	95.87	132	98.34	51	56.96	1376	28.08	13.60	3197	3065	7172.1	3014	262927					1821	170805	
	Blaja	100.00	0	100.00	0	0.00	88	3.48	0.00	88	88	205.92	88	5166			33.89	0	0	0	
	Cig	65.17	61	100.00	0	0.00	176	11.76	0.00	176	115	269.1	115	4753	13.15	447000	151477	0	0	0	
	Sărăud	81.09	82	98.86	4	0.00	433	10.13	0.00	433	351	821.34	347	20180				0	0	0	
	Valea Morii	60.95	32	98.00	1	0.00	82	5.19	0.00	82	50	117	49	2497			0.00	0	0	0	
	Săuca	0.00	0	0.00	0	0.00	0	0.00	0.00	0.00	303	669.63	35	0	0.00		0.00	0	0	0	
	Silvaș	0.00	0	0.00	0	0.00	0	0.00	0.00	0.00	67	148.07	67	0	0.00		0.00	0	0	0	
Șandra	Șandra	73.85	28	98.75	1	0.00	108	1.00	0.00	108	80	177.6	79	2069	0.00		0.00	0	0	0	
Ghirișa	Ghirișa	58.69	134	98.95	2	0.00	325	6.57	0.00	325	191	448.85	189	6596	0.32	8537	899	10.53	0	0	
	Giungi	50.23	35	100.00	0	0.00	70	5.74	0.00	70	35	77.7	35	1042				0	0	0	
Sechereș	Supuru de sus	71.19	70	93.02	12	0.00	242	4.42	0.00	242	172	352.6	160	6603	2.35	13311	36.47	0	0	0	
	Sechereș	94.51	2	87.18	5	0.00	41	1.10	0.00	41	39	79.95	34	1853			52.46	0	0	0	
Supuru de jos	Supuru de jos	72.93	163	88.64	50	0.00	603	9.80	0.00	603	440	902	390	26029	81.11	54749	28720	0	0	0	
	Hurezu	55.15	96	96.61	4	0.00	214	5.99	0.00	214	118	241.9	114	5340	1.02	28955	29.50	0	0	0	
Dobra	Dobra	75.13	120	99.17	3	0.00	483	9.18	0.00	483	363	744.15	360	13704				0	0	129	
	Săcășeni	72.52	130	99.71	1	0.85	468	14.08	9.70	472	342	718.2	341	13868	0.98	22018	26.62	4	6	139	
Săcășeni	Chegea	94.98	4	100.00	0	6.78	82	1.86	1.90	88	84	176.4	84	2288	6.39	30792	59.87	0	0	0	
	Craidorolț	49.17	235	88.99	25	0.00	462	7.90	0.00	462	227	522.1	202	12357				0	0	0	
Craidorolț	Ceahlău						0					0									
	TOTAL	86.52	955	93.03	427	25.84	5254	126.26	25.20	7085	6130	13844.61	5703	387272	13.18	605362	220159	1831	3637	171073	

Zona de alimentare	Localitatea	Grad de bransare	Bransamente de realizat	Grad contorizare	Contoare lipsă	Grad de racordare	Racorduri lipsă	Lungime r.a	Lungime r.c	Număr imobile	Număr bransamente	Număr locuitori	Număr br. contorizate	Volum apă facturat	Pierdere mc / Km/zi	Volum apă distribuit	ANV mc	ANV	Număr racorduri	Volum canalizare facturat
Livada	Livada	34.28	1100	97.91	12	41.27	983	30.48	22.90	1674	574	1653.12	562	36820	10.48	153386	116566	76.00	691	55247
	Adrian	0.00	191	0.00	0	0.00	191	0.00	0.00	191	0	0	0	0					0	0
Negrești Oaş	Tur	7.92	570	0.00	0	0.00	619	0.00	0.00	619	49	90.65	49	1368					0	0
	Negrești Oaş	65.90	1905	80.22	728	43.15	3175	72.64	53.70	5585	3680	6808	2952	370747	52.54	1770418	1398303	78.98	2410	278809
Halmeu-Turulung	Halmeu	16.71	987	98.99	2	0.00	1185	18.14	0.00	1185	198	595.98	196	21217					0	0
	Halmeu Vii	0.00	17	0.00	0	0.00	17	0.00	0.00	17	0	0	0	0	1.30	37833	10939	28.91	0	0
	Băbești	58.41	58	100.00	0	0.00	139	5.07	0.00	139	81	243.81	81	3231					0	0
	Dabof	28.88	84	100.00	0	0.00	118	3.69	0.00	118	34	102.34	34	2049					0	0
	Mesteacă	5.68	183	100.00	0	0.00	194	3.68	0.00	194	11	33.11	11	397					0	0
	Turulung	62.64	376	97.46	16	0.00	1006	16.38	0.00	1006	630	1581.3	614	28791	0.83	42791	6271	14.65	0	0
Orășu Nou	Drăguseni	37.24	243	100.00	0	0.00	387	6.90	0.00	387	144	361.44	144	7729					0	0
	Turulung Vii	0.00	75	0.00	0	0.00	75	0.00	0.00	75	0	0	0	0					0	0
	Orășu Nou	33.53	638	93.48	21	0.00	960	12.24	0.00	960	322	634.34	301	25378	10.71	73215	47837	65.34	0	0
	Prilog	49.09	160	97.40	4	0.00	314	10.63	0.00	314	154	303.38	150	4859	2.50	27414	18261	66.61	0	0
Turț	Remetea Oaşului	34.06	188	96.91	3	0.00	285	4.08	0.00	285	97	191.09	94	4294					0	0
	Turț	39.17	1252	97.64	19	8.89	1875	36.49	13.73	2058	806	1716.78	787	48594	7.35	164710	110058	66.82	183	10862
	Gherța Mare	37.80	326	98.48	3	27.30	381	14.01	14.10	524	138	421.74	195	6058					0	0
	Bățarci	0.00	838	0.00	0	0.00	838	0.00	0.00	838	0	0	0	0					0	0
Tama Mare	Tămășeni	0.00	172	0.00	0	0.00	172	0.00	0.00	172	0	0	0	0					0	0
	Tama Mare	0.00	721	0.00	0	0.00	721	0.00	0.00	721	0	0	0	0					0	0
	Bocicău	0.00	246	0.00	0	0.00	246	0.00	0.00	246	0	0	0	0					0	0
	Valea Seacă	0.00	428	0.00	0	0.00	428	0.00	0.00	428	0	0	0	0					0	0
	<b>TOTAL</b>	45.52	8350	88.42	808	27.36	11901	234.43	104.43	15328	6978	14737.1	6170	561532	20.99	2242243	1708235	76.18	3427	347167

Atenția 1

Zona de alimentare	Localitatea	Grad de bransare	Bransamente de realizat	Grad contorizare	Contoare lipsă	Grad de racordare	Recorduri lipsă	Lungime r.a	Lungime r.c	Numar imobile	Numar bransamente	nr locuitori	Numar br. contorzitate	Volum apă facturat	Pierderi mc./ Km/zi	Volum apă distribuit	ANV mc	ANV	Numar racorduri	Volum canalizare facturat	
Mediesu Aurit	Mediesu Aurit	23.65	694	99.53	1	22.33	706	10.45	12.33	909	215	602	214	6050		22404	6628	29.58	203	5298	
		1.42	278	100.00	0	0.00	282	0.00	0.00	0.00	282	4	789	4	16				0	0	0
		63.04	136	100.00	0	0.00	368	6.50	0.00	0.00	368	232	650	232	9710				272	0	0
		88.67	23	90.11	18	132.52	-67	6.49	0.00	0.00	205	182	506	164	16269				30.94	0	0
		65.72	65	100.00	0	0.00	190	4.84	0.00	0.00	190	125	348	125	8978		73980	22889		271	17473
Valea Vinului-Culciu	Polana Codrului	77.83	115	100.00	0	52.46	246	11.61	9.50	517	402	1118	402	25844					44	1927	
		29.61	271	100.00	0	11.43	341	4.57		385	114	229	114	7251					21	500	
		20.62	177	100.00	0	9.41	202	5.66		223	46	92	46	1292		47923	8825	18.41	99	11298	
		95.21	10	98.41	3	49.87	100	11.40		199	189	490	186	12978					326	13355	
		84.86	63	100.00	0	78.82	88	9.40		414	351	909	351	17577					0	0	
		64.06	65	91.38	10	0.00	181	3.27		181	116	311	106	7507		37521	20304	54.11	0	0	
		96.88	5	70.32	46	0.00	160	7.33		160	155	415	109	8949					0	0	
		26.56	133	100.00	0	0.00	181	6.50		181	48	129	48	761					0	0	
		31.72	325	100.00	0	0.00	476	8.30		476	151	355	151	12206		32675	20419	62.59	0	0	
		100.00	0	91.42	20	0.00	233	4.50		233	240	548	213	10183		18928	8745	34.89	0	0	
		57.86	694	94.23	55	46.08	888	13.30		888	953	2240	898	66365		107131	40766	38.05	759	56010	
Satu Mare	Ardud	100.00	0	100.00	0	0.00	95	6.00	0.00	95	223	95	95	-519		4321	4840	112.01	0	0	
		100.00	0	100.00	0	96.69	1577	243.91	223.50	47676	47995	104629	47410	4857714		8930944	4063493	45.50	56	25429	
		9.77	572	100.00	0	8.83	578	5.00		634	62	135	62	4273				21.00	710	73792	
		74.85	293	99.66	3	60.94	455	18.20		1165	872	2712	869	118711					0	0	
		82.59	51	100.00	0	0.00	295	4.30		244	244	632	244	16201		33429	-1388	10.00	0	0	
		93.98	8	100.00	0	0.00	131	2.50		131	103	267	103	3794					0	0	
		58.22	74	100.00	0	0.00	177	4.20		177	107	267	103	8088					0	0	
		55.16	128	100.00	0	0.00	285	4.30		285	157	407	157	8088					0	0	
		91.54	45	98.98	5	47.54	281	13.78		281	536	491	1586	486	44065		83508	39443	47.23	255	27519
		100	0	99.46	2	80.10	74	14.78		74	371	1198	369	23662		31372	7710	24.58	297	20828	
		Satu Mare	Dara	50.40	64	98.46	1	0.00	129	4.55	0.00	144	89	210	64	9445		14427	891	6.18	0
61.87	55			97.75	2	0.00	144	2.05		144	287	87	9445					559	29376		
91.17	77			99.24	6	64.18	312	20.56		794	794	2430	788	59385					0	0	
73.21	45			99.19	1	0.00	168	4.26		168	123	376	122	7688					0	0	
26.15	200			100.00	0	0.00	271	5.32		271	171	217	71	3426		120990	33254	27.48	0	0	
100.00	0			100.00	0	0.00	128	4.90		128	128	392	128	9531					0	0	
68.38	88			99.48	1	0.00	279	6.70		279	191	584	190	11052					0	0	
40.28	59			97.50	1	0.00	99	5.11		99	40	122	39	2118					0	0	
30.76	709			99.68	1	0.00	1024	29.55		1024	315	939	314	14732		51459	33845	65.77	0	0	
84.14	12			100.00	0	0.00	77	1.00		77	65	194	30	820					0	0	
Satu Mare	Micula Nouă			52.56	694	95.71	33	0.00	1463	26.20	21.69	1463	769	1992	736	151058		153529	27190	17.71	0
		58.47	37	100.00	0	0.00	89	2.42		89	52	135	52	3307					0	0	
		97.59	8	100.00	0	54.78	303	19.03		303	326	844	326	2913		60868	29929	49.17	0	0	
		99.70	2	98.95	7	0.00	412	7.91		412	668	1496	661	70563		129815	25143	20.61	367	29929	
		76.53	97	98.10	6	0.00	334	4.70		334	670	706	309	26296					201	10385	
		69.03	109	97.12	7	57.10	151	2.90		151	452	544	236	17074					0	0	
		49.54	158	99.35	1	0.00	313	3.30		313	155	347	154	12491					0	0	
		64.22	122	97.26	6	0.00	341	6.28		341	219	213	213	11115					0	0	
		90.25	10	98.96	1	0.00	106	4.86		106	106	106	106	5669		25043	8059	32.18	0	0	
		95.03	40	96.36	28	0.00	810	15.63		810	770	2033	742	74675			24514	24.71	0	0	
		TOTAL	Oar	89.22	7194	98.57	851	75.72	16209	617	513	66748	59554	136483	58703	5794370		11404805	4400701	38.59	50539